

L'Atelier Bois  
N° 62

passion bois

# L'Atelier Bois

dossier « portes »

réalisations du mois

un buffet design  
une poule et ses œufs  
une table ronde pliable  
un canard à tirer  
un ensemble audio-vidéo pour un séjour

atelier

la préparation des cires  
la sculpture à la meuleuse



**gros plan :**  
Thierry Martenon  
ou le primitivisme  
contemporain  
**banc d'essai :**  
raboteuse  
portative Delta

MENSUEL - Mai 2001 -  
Prix de vente : France 5,34 € (35 F) -  
DOM-TOM 6,10 € (40 F) -  
Belgique 6,60 € (265 BEF) -  
Luxembourg 6,60 € (265 LUF) -  
Suisse 10 CHF - Portugal  
6,98 € (1 400 PTE) - Canada  
9,95 CAD - Maroc 52 MAD

L 9718 - 62 - 35,00 F



savoir-faire : les queues-d'aronde



# Thierry Martenon ou la fibre de l'ar(t)bre

**Ébéniste, tourneur et sculpteur, Thierry Martenon se révèle comme chef de file dans le monde de la création xylo avec le développement d'un primitivisme contemporain. À l'affiche de JYC Galerie, à Paris, à partir du 13 mai jusqu'à la fin juin.**

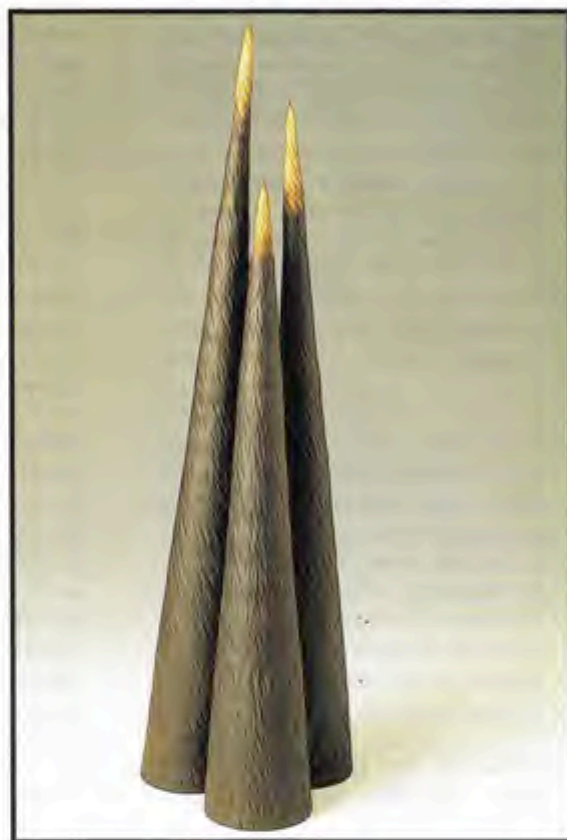


Ébéniste, tourneur et sculpteur, Thierry Martenon se révèle comme chef de file dans le monde de la création xylo. À l'affiche de JYC Galerie, à Paris, à partir de 13 mai, la présentation de ses dernières œuvres aux 5<sup>es</sup> Rencontres de la Passion du Bois de Grenoble a créé l'événement par ses formes « primitives » qui font parler l'essence même du bois : la fibre. Un travail empreint d'un style épuré, minimaliste dans lequel s'équilibre l'esprit et son empreinte dans la matière avec élégance et sérénité. Loin d'en rester aux apparences, il cherche par le traitement des surfaces la rencontre avec la fibre de l'arbre, le cœur du réel avec toutes ses contradictions. Le bois n'est plus « policé », mais « accroché » dans sa texture, biffé, rayé ou pris à contre-fil, mais harmonisé par un dessin épuré et inspiré des formes. Allongées, fines, élancées comme dans une inspiration ou bloquées dans des états stables ou en devenir de mouvement comme ses pots dont le fond bombé provoque l'idée du mouvement par une position de déséquilibre stabilisé. Dans cet univers, tout en mouvance et repères, les couleurs, claires ou sombres, s'opposent, se complètent ou s'excluent.

Tout ce travail exprime une harmonie proche des arts dits « primitifs » qui replace l'homme dans sa part immatérielle.

S'inscrivant dans la lignée du travail de Jean-Dominique Denis, Thierry Martenon incarne et magnifie à l'instar de son maître un univers onirique, magique où l'on s'affranchit du temps. Une sorte d'invitation au voyage au cœur des choses.

Qu'elles soient présentées avec une citation décorative ou dans un dessin artistique, les pièces affichent un stylisme – un design – original et marquant, défini par Thierry Martenon comme « primitif contemporain ». Avec ce type de recherche, d'exploration, l'acte créatif est de rigueur, quelle que soit la pièce qui, par voie de conséquence, est quasiment toujours unique. Nous sommes dans le contraste, la déconstruction, la déformation, l'opposition et l'harmonie reconstruite. Pour Thierry Martenon, il s'agit « de trouver le lien entre une ligne contemporaine, épurée, sobre, tendue et une texture, un état de surface grossier, buriné, primitif. L'aspect très rugueux de certaines pièces m'ouvre des portes sur l'effet du contraste de l'ombre et de la lumière, certaines textures en sont renforcées ; d'autres, révélées subtilement. En particulier,



Photos : © Thierry Martenon



je m'intéresse en ce moment au contraste entre des surfaces mates et brillantes. En fait, la technique doit suivre». Une interaction est établie entre la matière et le projet qui lui donne forme. La technique est au service de l'expression naissante. Pour lui, pas question de se laisser emporter par le bois, ces pièces sont au préalable dessinées et travaillées avant exécution. Pour lui, le sens prédomine son expression tout en lui donnant le pouvoir d'en vérifier la fibre, l'essence, le fil ... « Il suffit, après l'idée, de trouver les bons outils pour la texture souhaitée : tronçonneuse, chalumeau, fraise sur disqueuse, burins et gouges utilisés de manière « bizarre », brosses, métalliques, acide, eau oxygénée (pour le blanchiment), etc. Les possibilités sont immenses, comme le sablage par exemple... Mais il n'y a pas de règle il peut m'arriver, par exemple, d'une manière plus classique, d'utiliser le cérusage sur certaines textures : cela permet de donner un effet de matière, proche de la céramique. »

Pour ces pièces, Thierry Martenon recherche les bois abîmés, torturés, échauffés. Des bois inutili-

sables pour la majorité des professionnels, mais qui sont pour lui de « véritables trésors » capables de renforcer le caractère primitif de certaines pièces. Les essences sont celles qui l'entourent en son hermitage du massif de la Chartreuse : cerisier, poirier, noyer, érable, etc.

Le développement de son primitivisme contemporain est sans nul doute à prendre en compte, tant il apparaît riche à la fois de sens et de profondeur. Dans quelques années, lorsque, comme aux États-Unis, ce type de pièces auront les honneurs des collectionneurs privés et des musées, Thierry Martenon apparaîtra peut-être en chef de file d'un mouvement qui place l'acte créateur avant l'acte marchand, la prise de risque avant le confort et pour qui la recherche de l'essentiel exclut l'anecdote et la répétition. JYC Galerie qui présente Thierry Martenon, du 13 mai au 30 juin, fait avec lui, sans aucun doute, le bon choix pour atteindre son objectif de mise en valeur de la création bois en France et sa reconnaissance par les institutionnels. Bref, une rencontre à ne pas rater. —



Exposition du 13 mai  
au 30 juin 2001,  
JYC Galerie :  
9, rue Hérold (place  
des Victoires),  
Paris, 75001.  
Tél : 01 40 13 00 32.

Thierry Martenon,  
tél. : 04 79 65 87 55.  
Email :  
thierrymartenon@  
libertysurf.fr.

